

东坡步道·大家之路 一步一景一画卷

缱绻的金、空灵的蓝、辽阔的绿、深沉的红……冬日的东坡步道·大家之路像是一条彩色丝带飘落于东坡湖畔，沿途的12个文化节点点点繁星，金光闪闪，它们以其精美的景观和丰富的文化内涵，吸引着无数市民、游客前来探访。在这里，一步一景，尽显文化名城之韵味，让人流连忘返。

□眉山日报全媒体记者 马诗雨 文/图

济美桥

济美桥为人行桥，位于市中心城区湖滨路和岷江流域之间，东坡湖南岸，桥架起于东坡湖西岸，横跨湖面及岸边市政道路（苏堤路），连接至岷江堤坝侧。全桥呈流线型弧形，分为主桥、辅道以及梯道，宽3-8米，主桥共12跨，分5段，主桥总长247.137米；辅道共2跨，总长42.715米。

以苏母程夫人经营“丝桐生意”，供奉“三苏”求学为灵感，设计桥体形态为“丝桐飘带”，用宋代名画《千里江山图》的青绿色作为桥梁主色调，增加夜景灯光，使其更加灵动。“济美桥”的名字源自清代同治年间古眉州人集体出资出力修建的一座古桥，当时的眉州知州何清给这座桥取名“济美”，寓意：和衷共济可共襄美事。



东坡先生懿迹图

通过立面浮雕二次创作手法将《东坡先生懿迹图》呈现于沿河立面墙体，同时呼应三苏家风家教主题。《东坡先生懿迹图》是明代画家李宗瑞的绘画作品，主要介绍了苏东坡生平的十三段轶事，如出任杭州通判、三度被贬等，勾勒出苏东坡一生中重要的人生轨迹。



浩然合

该节点位于湖滨路地标建筑“远望楼”旁的广场空间。此次改造将绿道外扩进行联通，保留完整的广场空间，用铝板格栅装饰原本高差裸露的侧壁，通过立面金属浮雕二次创作的手法将北宋苏轼《石钟山记》予以呈现。开阔的空间、临水的步道，配合远望楼的恢弘气势，将苏东坡“一点浩然气，千里快哉风”的豁达之意展现得淋漓尽致。



共婵娟广场

以“共婵娟”为时代主题，展示中国人民的幸福梦。该节点提取“共婵娟”寓意中月亮的元素，以月亮各个不同的月相形态——“峨眉月”“上弦月”“凸月”“下弦月”“满月”进行空间设计，采用发光混凝土材质构造“万家灯火”的景观场景，并设置可更换的主题装置，突出“人民幸福梦、民族复兴梦”的主题。

节点内展现苏轼关于“月”的诗句和插图共计28句。中间“满月”的空间设计灵感，则是源自苏轼的千古名篇——《水调歌头·明月几时有》。



桐花庭

桐花庭位于步道西侧临湖绿地，利用现有开阔的闲置空间，将苏轼小时候在苏家五亩园生活的场景进行还原。

桐花是眉山本地树种，苏轼回忆故乡时曾写下“家有五亩园，春风集桐花”，每逢春暖花开时，便有“桐花烂漫四五日，相集其间”。因此，桐花庭在植物上特地选取桐花、梨花等，配合幼年苏轼、母亲程夫人、乳母任采莲等人物雕塑，以呈现苏家古宅内其乐融融的场景。绿地空间设置有儿童游玩场所，配备无动力儿童器械，让市民有停留玩耍的空间。经典词廊与桐花庭之间打造以泡桐树为主的桐花景观步道，形成独特的文化景观。

经典词廊

经典词廊结合户外剧场空间设计，新增景观廊架结构，设置LED屏，展示三苏名句和眉山城市形象宣传短片。新增设的景观廊架在传统中式设计手法，在保留沉稳厚重的词廊空间氛围的同时，利用艺术形态景观空间聚集人气，吸引年轻人群聚集打卡。

该节点主体为钢结构廊架，外装饰为竹筒包裹，顶面为深灰色铝瓦屋顶。词廊呈双曲线形，最高处5米，总占地面积约190平方米，瓦面面积约400平方米。内设置装饰用56块竹筒，展示三苏父子的经典诗词名句。

老泉桥、颍滨桥景观提升

老泉桥和颍滨桥两座桥下空间现状为裸露混凝土桥面，本次设计在不改变桥体原貌的情况下，将冲孔板作为文化载体进行表达。文化内容则将眉山远景楼、东坡湖等进行艺术化创作，融入山、水的传统元素，配合冲孔板的灯光，达到夜晚星光闪闪的层次感灯光效果。

听竹轩

听竹轩以《潇湘竹石图》（西园雅集图）为主题造景，取东坡咏竹的经典名句，营造竹园雅集的盎然趣味。

听竹轩作为东坡步道重点打造的景观节点，位于湿地内靠近老泉桥南侧大门区域，总占地面积约5000平方米。设计有雨竹廊、户外茶室、休闲亭等主体空间。整体景观设计上结合现状竹林绿地提供游园赏景场所。在场地构筑物设计中，通过古典园林造景手法，将户外经营空间和户外读书空间进行动静分区，将竹林融入文化，将文化融入场景。

东坡牧歌

该节点改造现状空间，将梯步空间与坐凳结合，放大东坡湖观赏面，给市民、游客提供休息观景空间。同时，植入苏轼——书笔说之《书牧图》后，展示苏家耕读传家的文化主题，通过场景雕塑的手法，还原苏轼牧羊、苏轼骑牛读书的场景。故起名为“东坡牧歌”。

修身堂

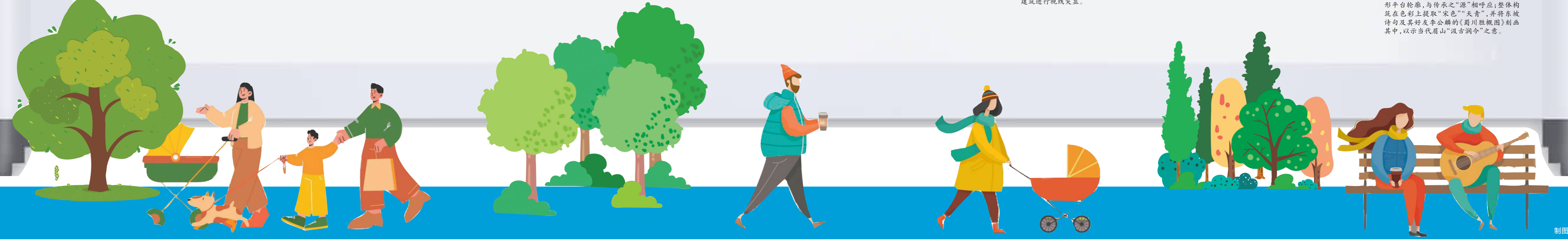
家国天下，修身为本。修身堂定位于家风家教馆，总建筑面积480平方米，室内面积300平方米。该节点改造现状建筑，赋予“三苏家风家教”核心主题，通过“展”“陈”两种形式，将苏家家训以轻松活泼的现代数字艺术手法予以呈现。室内采用24个苏家故事，寓教于乐，以苏家家风；读书正业、孝慈仁爱、非义不取、为政清廉四大主题板块进行空间布局，启迪人们重视家庭教育和家庭传承。室外则以现代中式空间构成，配置以代表眉山乡韵的传统特色植物，如海棠、乌柏、木槿等进行辅助装饰，将现状建筑进行视觉重塑。

醉月桥桥头广场

“照野弥淡浪，横空隐层霄。障泥未解玉骢骄，我欲醉眠芳草。可惜一溪风月，莫教踏碎琼瑶。解鞍欹枕绿杨桥，杜宇一声春晓。”醉月桥的桥名取自苏轼《西江月·照野弥淡浪》。醉月桥桥头广场通过对现状景观空间进行提升打造，加入东坡城市湿地LOGO，将景观融入东坡文化诗句，让其更富有文化内涵。同时，增设公园智能化跑道大屏及跑鞋智能储物柜，可人脸识别储物，带充电功能，解决市民、游客在东坡城市湿地运动时的后顾之忧。

传承之源

“我家峨眉阴，与子同一邦。相望六十里，共饮峨眉江。峨眉古称蜀山，其流经眉山时水平如镜，也被唤作玻璃江。她是眉山的母亲河，诗书古城的文明之源，亦是苏轼笔下代表乡愁的符号。”“传承之源”文化节点以玻璃江为设计语言，围绕水源主题设计流线型构筑和波浪形平台轮廓，与传承之“源”相呼应；整体构筑在色彩上提取“宋色”“天青”，并将东坡诗句及其好友李公麟的《蜀川胜概图》融入其中，以示当代眉山“汲古润今”之意。



制图 杨干一