

新闻会客厅

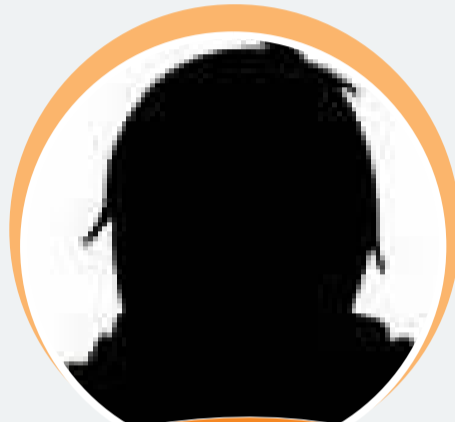
本报记者 李幸 文/图



成都市民 彭燕玲



眉山市民 李春瑞



眉山市交通局工作人员 彭笑梅

记者:请您谈一谈您对眉山道路交通情况的直观感受。

彭燕玲:我在2011年的时候来过一次眉山,那时候走的是成乐高速,虽然可以直达,但是因为是国庆出门,路上很容易堵车,从成都到眉山,走了接近两个小时。今年过年的时候我们一家人又来了一次眉山,这次从黄龙溪到彭山的五湖四海,再从彭山到眉山城区的三苏祠,走的岷东大道和滨江大道,一路下来畅通无阻,还没有过路费。我现在的直观感受就是:不论铁路还是公路,到眉山都十分方便,所花的时间跟平时在成都上班差不多,而且,眉山的公路路况很好,一路很美,给人很好的出行体验。

李春瑞:我经常跟朋友们说,来眉山吧,眉山不堵车。我在眉山住了二十几年,对交通的直观感受就是:很少堵车。

我认为,眉山的车辆并不比其他城市少,之所以很少堵车,因为眉山的道路规划和道路建设做得很好。而且,从眉山城区到各区县,最远不过也就一个小时,市民出行十分方便。

彭笑梅:眉山建区之初,区域内没有一条高速公路和一级公路。经过20年的建设,眉山的交通情况可谓发生了天翻地覆的变化。眉山的水路、公路、铁路立体综合交通体系已经形成并不断完善,特别是在对接成都上,眉山交通可谓与成都实现“无缝对接”。

记者:樱花节期间,您会不会来眉山赏花,您会选择哪种交通方式去现场?

彭燕玲:我很喜欢樱花,所以有赏花的打算。听说这次眉山沿岷江河堤打造了大约20公里的樱花长堤,所以我打算开车先到彭山,走沿着岷江而建的滨江大道到眉山,再到各个

赏花点去看看。

李春瑞:阳春3月正是赏花的时候,而且又是我们眉山首届樱花节,我当然会去看看。因为公共交通很方便,所以在城区赏花,我打算坐公交车;去区县赏花的话,应该会参考这次的赏花线路,和家人开车去。

彭笑梅:家门口举办的赏花花盛会,肯定会去看看的。我可能会和大多数人一样,选择驾车前往。我市各个赏花地点针对市民出行赏花,在吃住行上都做好了准备,以岷东新区的樱花博览园为例,樱花博览园设有地下停车场,所以赏花车辆全部“下地”,不易造成路面的拥堵。

记者:对眉山未来的城际交通以及城市交通建设而言,您有没有建议或意见?

彭燕玲:个人觉得眉山的陆路和铁路交通网比较完善了,可以的话,我觉得眉山可以

在水路客运上下功夫。岷江流经成都和眉山,眉山可以通过水路与成都对接,更加密切与成都的联系。对普通市民而言,沿岷江南下,一路欣赏樱花,也是不错的选择。

李春瑞:作为眉山市民,我希望眉山可以再完善公共交通线路。另外,随着眉山经济的发展,有些道路已经不太适应经济发展的需求了,希望能够改造现有道路,更加完善路网结构。

彭笑梅:总体来看,眉山市综合交通运输体系已具备良好的发展基础,综合交通运输体系发展在保障全市经济社会持续快速发展方面起到了重要支撑和先导作用。根据眉山市交通运输十三五规划,除了交通重点项目的建设外,眉山还将在提档升级农村公路、建设旅游公路、提升运输效率和服务水平、完善路网结构等方面做工作。